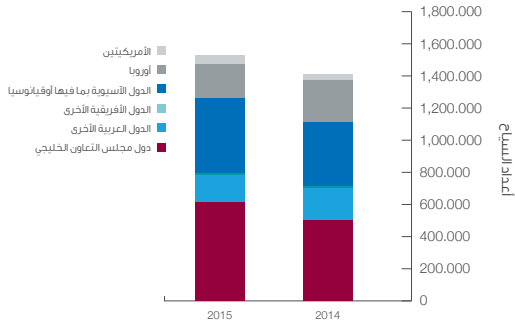


ملخص أداء السياحة خلال النصف الأول من عام 2015

أظهرت مؤشرات الأداء الرئيسية لقطاع الإيواء السياحي نمواً كبيراً في الأشهر الستة الأولى من العام الجاري 2015. فقد استضافت دولة قطر في النصف الأول من العام 2015 زواراً أجانب بزيادة نسبتها 7% مقارنة بالفترة نفسها من العام 2014، وتضع هذه النسبة قطر على الطريق الصحيح باتجاه تحقيق إنجاز والذي يتمثل باستضافة 3 مليون زائر مع نهاية العام الجاري 2015.

أعداد الزوار بحسب المنطقة، يناير- يونيو 2015 مقارنة مع يناير- يونيو 2014



أعداد الزوار القادمين إلى قطر بحسب المنطقة خلال الفترة يناير- يونيو 2015 مقارنة مع يناير- يونيو 2014		
نسبة التغيير المئوية 2015 - 2014	2015	2014
7%	1,528,718	1,424,408
16%	622,322	536,264
-6%	162,642	172,547
2%	17,108	16,755
5%	422,866	404,642
2%	227,225	222,730
7%	76,555	71,470

المجموع
دول مجلس التعاون الخليجي
الدول العربية الأخرى
الدول الأفريقية الأخرى
الدول الآسيوية بما فيها أوقيانوسيا
أوروبا
الأمريكيين

أعداد الزوار بحسب المنطقة

شهد عدد الزوار من دول مجلس التعاون الخليجي - وهي أكبر سوق مصدر - زيادة كبيرة في النصف الأول من العام 2015 مقارنة بنفس الفترة من 2014، حيث ازداد بنسبة 16%. كما ارتفعت نسبة القادمين من الأمريكيين بنسبة 7% ومن أوروبا بنسبة 2% ومن الدول الآسيوية الأخرى بنسبة 5% ومن الدول الإفريقية بنسبة 2%. أما القادمون من الدول العربية الأخرى فانخفض عددهم بنسبة 6% مقارنة بالفترة نفسها من العام الماضي.

أداء أسواق المصدر

فيما شهد النصف الأول من 2015 زيادة في عدد القادمين من دول مجلس التعاون الخليجي بلغت 16%، حلت المملكة العربية السعودية في طليعة الدول المصدرة للزائرين إلى قطر، حيث زادت نسبة الزوار من المملكة بنسبة 25% في الأشهر الستة الأولى من عام 2015 مقارنة بنفس الفترة من العام 2014. وحدث معظم هذا النمو خلال شهر مارس 2015، حيث ارتفع عدد الزوار من المملكة العربية السعودية بنسبة 82% مقارنة مع شهر مارس 2014.

كما زاد عدد القادمين من دولة الإمارات العربية المتحدة في النصف الأول من العام 2015 بنسبة 7% بينما بقيت أعداد الزوار من البحرين والكويت وسلطنة عمان كما كانت عليه خلال الفترة نفسها من العام الماضي. أما النمو الأكبر في أسواق المصدر خارج منطقة الخليج فقد جاء من فرنسا (نمو 8%) والصين (نمو 7%) والولايات المتحدة الأمريكية (نمو 6%).

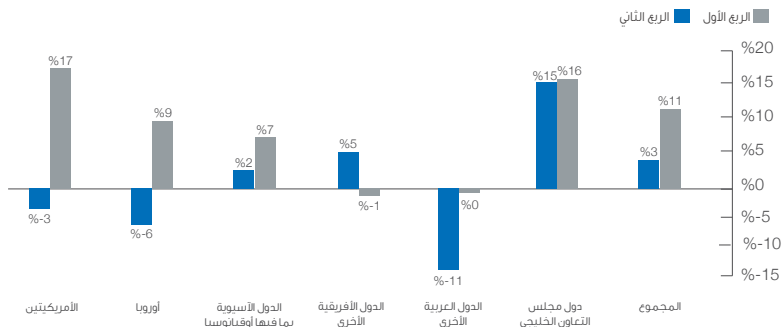
أعداد الزوار من الأسواق الرئيسية غير مجلس التعاون الخليجي، يناير- يونيو 2015 مقارنة مع يناير- يونيو 2014		
نسبة التغيير المئوية 2015 - 2014	2015	2014
2%	418,086	408,947
-7%	11,212	12,045
-7%	2,873	3,086
7%	15,797	14,740
8%	25,047	23,110
-6%	20,308	21,539
3%	218,652	211,548
-21%	2,371	2,988
-2%	71,776	72,877
6%	50,050	47,014

المجموع
أستراليا
البرازيل
الصين
فرنسا
ألمانيا
الهند
روسيا
المملكة المتحدة
الولايات المتحدة الأمريكية

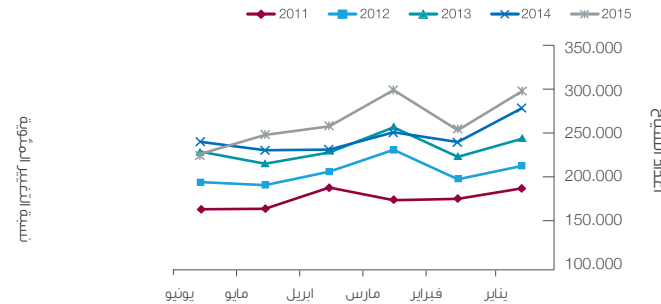
أعداد الزوار من دول مجلس التعاون الخليجي، خلال فترة يناير- يونيو 2015 مقارنة مع يناير- يونيو 2014		
نسبة التغيير المئوية 2015 - 2014	2015	2014
16%	622,322	536,264
1%	63,911	63,033
-1%	46,298	46,767
0%	53,096	52,878
25%	406,654	324,697
7%	52,363	48,889

المجموع
البحرين
الكويت
سلطنة عُمان
المملكة العربية السعودية
الإمارات العربية المتحدة

أعداد الزوار إلى قطر بحسب المنطقة، والرابع، مع نسبة التغيير المئوية 2015 / 2014



أعداد الزوار شهرياً خلال النصف الأول للأعوام 2015 - 2011



أنماط الزيارات إلى قطر من بداية عام 2015 وحتى الآن

يُشابه نمط الزيارات الشهرية إلى قطر خلال النصف الأول من العام 2015 النمط الذي كان سائداً في الأعوام السابقة، حيث يكون عدد إجمالي الزوار أعلى في شهري يناير ومارس من الشهور الأخرى. وكما هي العادة يشهد شهر رمضان، والذي بدأ هذا العام في منتصف يونيو (مقارنة مع أواخر يونيو العام الماضي) تراجعاً في عدد الزوار، حيث انخفضت نسبة القادمين إلى قطر في شهر يونيو 2015 بنسبة 8% مقارنة مع شهر يونيو 2014 وبنسبة 2% مقارنة مع شهر يونيو 2013.

وبالنظر إلى عدد الزائرين في الربعين الأول والثاني من العام الجاري 2015، يتبين أن الربع الأول من العام 2015 شهد نمواً أكبر في نسبة الزوار (11%) من الربع الثاني (3%). وازداد عدد القادمين من دول مجلس التعاون الخليجي والدول الآسيوية الأخرى خلال الربعين الأولين من العام الجاري مقارنة مع نفس الفترة من العام 2014، بينما شهدت مناطق أخرى من العالم كالأمريكيين وأوروبا والدول الإفريقية نمواً في أحد الربعين فقط.

يستمر قطاع الإيواء السياحي في قطر بالنمو والتوسع. فمنذ بداية عام 2015 تم افتتاح 11 فندقاً جديداً، مما ساهم في إضافة حوالي 1,400 غرفة لمخزون غرف قطاع الإيواء السياحي في قطر. وتتضمن المنشآت الفندقية الجديدة خمسة فنادق ذات خمسة نجوم وفندقاً واحداً ذا أربعة نجوم وخمسة فنادق ذات ثلاثة نجوم. ومن المتوقع أن يتم افتتاح 13 منشأة فندقية، مما سيضيف حوالي 2,500 غرفة قبل نهاية العام الجاري.

أداء الفنادق والشقق الفندقية

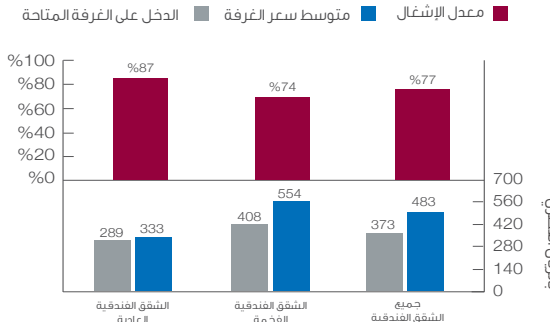
تغطي الآن قاعدة البيانات الخاصة بإيواء السياح 100% من الفنادق والشقق الفندقية المرخصة في الدولة. وتظهر البيانات أنه في النصف الأول من العام 2015 عموماً، قدمت جميع الفئات أداء جيداً، مع تسجيل أداء قوي في نسبة الإشغال في فنادق الأربع نجوم والشقق الفندقية العادية.

*ملاحظة: قد تختلف أرقام الربع الأول الواردة في هذا الجدول قليلاً عن تلك التي تضمنها ملخص أداء القطاع السياحي للربع الأول 2015، لأنه تم إعادة تصنيف العديد من المنشآت الفندقية، كما قامت العديد من المنشآت بإضافة أو إزالة غرف منذ انتهاء الربع الأول.

مؤشرات أداء قطاع الإيواء السياحي منذ بداية العام 2015 حسب الربع								
الدخل على الغرفة المتاحة			متوسط سعر الغرفة			معدل الإشغال		
المجموع	الربع الثاني	الربع الأول	المجموع	الربع الثاني	الربع الأول	المجموع	الربع الثاني	الربع الأول
405	361	452	537	517	556	%75	%70	%81
409	362	457	544	523	562	%75	%69	%81
373	346	401	483	466	499	%77	%74	%80
563	396	633	792	767	814	%71	%65	%78
279	253	305	347	335	357	%80	%76	%85
247	206	289	330	307	350	%75	%67	%83
159	147	172	210	206	213	%76	%71	%81
408	374	441	554	530	577	%74	%71	%76
289	275	303	333	331	336	%87	%83	%90

الجميع
جميع الفنادق
جميع الشقق الفندقية
5 نجوم
4 نجوم
3 نجوم
نجمة واحدة ونجمتان
الشقق الفندقية الفاخرة
الشقق الفندقية العادية

معدل الإشغال، ومتوسط سعر الغرفة، والدخل على الغرفة المتاحة بحسب تصنيف الشقق الفندقية، يناير - يونيو 2015



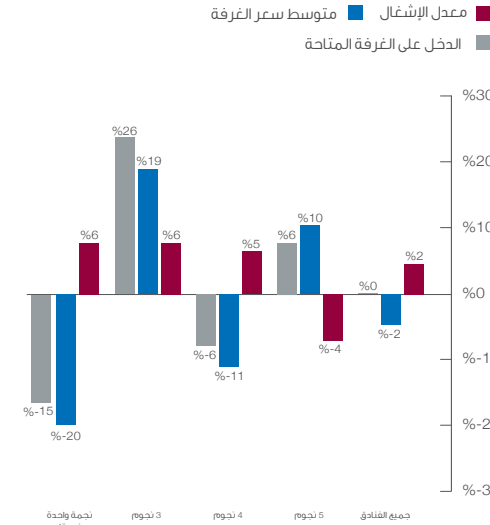
أداء الشقق الفندقية

بدأت الهيئة العامة للسياحة بجمع البيانات حول أداء الشقق الفندقية لأول مرة في شهر يناير 2015. وتظهر بيانات الشقق الفندقية للأشهر الستة الأولى من العام 2015 أداء قوياً مشابهاً لأداء الفنادق، حيث بلغت معدلات إشغال الشقق الفندقية 77%.

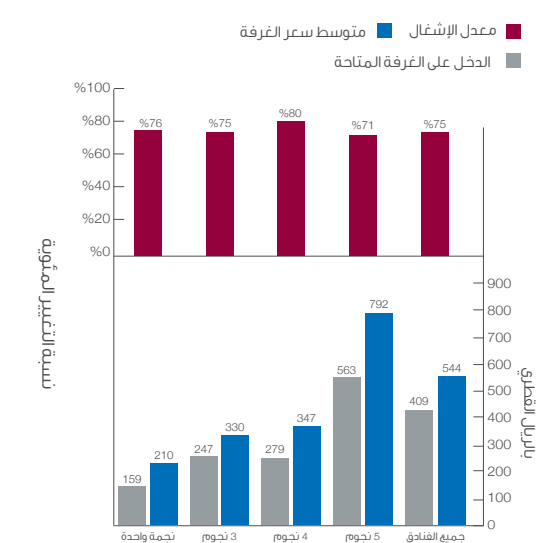
أداء الفنادق

وصلت معدلات الإشغال في جميع الفنادق إلى 75% خلال النصف الأول من العام 2015، بزيادة قدرها 2% مقارنة بنفس الفترة من العام الماضي. كما انخفض متوسط سعر الغرفة بشكل طفيف (بنسبة 2%) مع انخفاض متوسط سعر الغرفة خاصة في فنادق الأربع نجوم والنجمتين والنجمة الواحدة.

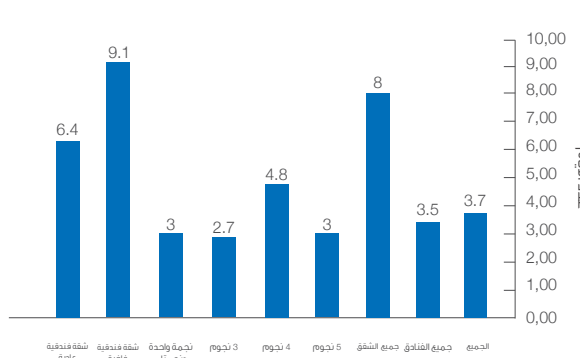
معدل الإشغال ومتوسط سعر الغرفة والدخل على الغرفة المتاحة بحسب تصنيف الفندق، يناير - يونيو 2015 مقارنة مع يناير - يونيو 2014



معدل الإشغال ومتوسط سعر الغرفة والدخل على الغرفة المتاحة بحسب تصنيف الفندق، يناير - يونيو 2015



معدل الإقامة حسب تصنيف الفندق، يناير - يونيو 2015



متوسط مدة الإقامة

تملك الهيئة العامة للسياحة الآن بيانات تغطي فترة الستة أشهر الأولى من 2015، وهذه البيانات خاصة بالمدة التي يقضيها الضيوف في الفنادق والشقق الفندقية. وكما هو متوقع سجلت الشقق الفندقية الفاخرة والعادية مدد الإقامة الأطول، بينما كانت فترات الإقامة الأقصر في الفنادق ذات الثلاث نجوم.